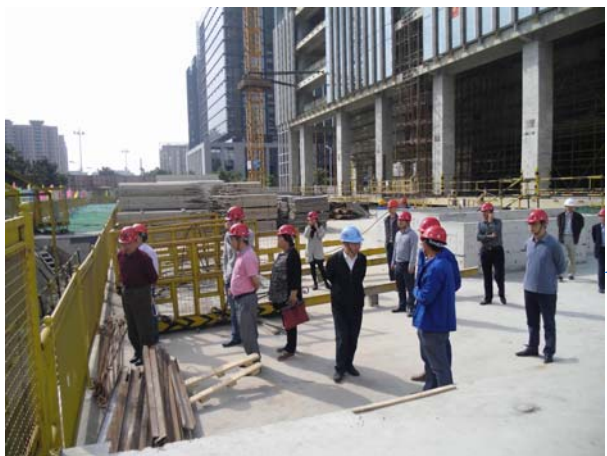


- 1、关于印发《建筑工程施工转包违法分包等违法行为认定查处管理办法（试行）》释义的通知 建市施函[2014]163号 2014.11.24
- 2、关于印发《建筑业企业资质标准》的通知 建市[2014]159号 2014.11.6发布，2015.1.1实施
- 3、关于印发《房屋建筑和市政基础设施工程施工安全监督工作规程》的通知 建质[2014]154号 2014.10.28
- 4、关于印发《房屋建筑和市政基础设施工程施工安全监督规定》的通知 建质[2014]153号 2014.10.24
- 5、关于在政府投资公益性建筑及大型公共建筑建设中全面推进绿色建筑行动的通知 建办科[2014]39号 2014.10.15
- 6、关于进一步强化建筑工地扬尘防治措施落实的通知 苏住建质（2014）39号 2014.12.1
- 7、关于切实加强地下燃气管道保护工作的通知 苏住建城（2014）35号 2014.11.25
- 8、关于贯彻执行《建设工程工程量清单计价规范》（GB50500-2013）、9本工程量计算规范及2014年江苏省计价定额和费用定额的通知 苏住建价（2014）4号 2014.10.13发布，2015.1.1实施
- 9、关于新建民用建筑执行绿色建筑标准的通知 苏住建规（2014）10号 2014.10.9



11月13日下午，苏州工业园区工委委员、管委会副主任秦筱靖、规划建设局局长张剑一行来到新光三越百货项目施工现场，调研项目建设进展情况。秦筱靖一行检查了现场施工进度情况，听取了汇报，对一线的工作人员表示了感谢和慰问，并要求加强施工现场安全管理，确保年底工地的各项工作有序进行和形势稳定，再接再厉，在确保质量、安全的前提下尽快推进工程建设。（李新民供图）

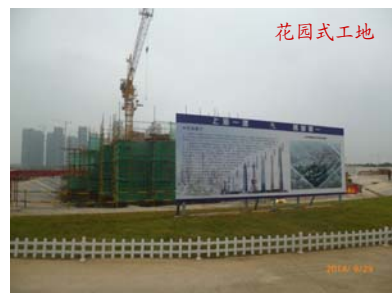


10月16-18日，中国建筑业协会组织专家对苏州工业园区申报的全国绿色施工示范项目工商银行进行检查。检查按照听汇报、查资料、看现场、点评打分程序进行，严格核验项目施工是否满足环保要求，是否真正做到节水、节地、节材、节能。各专家对现场表现表示满意。（黄景峰供图）

项目动态

2014年9月29日下午，以宜兴市建设局局长周达祥为团长、各在建项目负责人及局文明施工考评人员等80余人组成的文明施工观摩团，对我公司监理的誉珑湖滨项目进行了现场观摩及考评，观摩团充分肯定了监理机构卓有成效的工作。

该工程今年8月15日开工建设，公司委派以黄仕勇为总监的项目监理组，以高标准、严要求，与施工单位一道，创出文明施工、绿色施工、扬尘治理、减噪降排、节能环保等多项亮点，得到了观摩团的赞扬，为宜兴市建筑市场做出了贡献，同时也标志着我公司在宜兴建筑市场拿下了合格的入场券。（右图，供稿：李江河）



建筑施工安全小知识

五、施工现场的动火作业，必须执行审批制度：

1、禁火区域内、油罐、油箱、油槽车和储存过可燃气体、易燃液体的容器以及连接在一起的辅助设备；各种受压设备；危险性较大的登高焊、割作业；比较密封的室内，容器内，地下室等场所，均属一级动火。

一级动火申请应在一周前提出，批准最长期限为三天，期满应重新办证，否则视作无证动火。

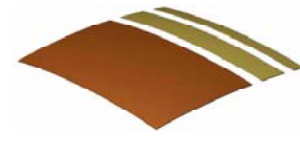
一级动火作业由所在单位主管防火工作的负责人填写，并附上安全技术措施方案，报上一级主管及所在地区消防部门审查，经批准后方可动火。

2、在具有一定危险因素的非禁火区域内进行临时焊割等动火作业；小型油箱等容器；登高焊割等动火作业均属二级动火作业。

二级动火作业申请人应在四天前提出，批准最长期限为七天，期满应重新办证。

二级动火作业由所在工地负责人填写，并附上安全技术措施方案，报本单位主管部门审批，经批准后方可动火。

3、在非固定的、无明显危险因素的场所进行动火作业等均属三级动火。



园区监理

SIPPM
苏州工业园区建设
监理有限责任公司

第三十期
2014年12月8日

内部刊物
注意保存



新项目介绍—星港街路东公共基础设施工程

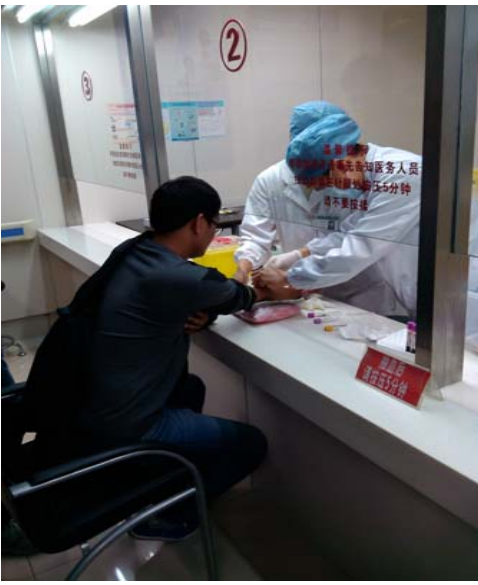
星港街路东公共基础设施工程：主要包括地面工程和地下车库工程。

- 地面工程：用地面积约为38323.17m²，包括建设游客中心和公交首末站管理用房、非机动车停车场等。
- 地下车库工程：位于园区星港街东侧、相门塘南侧、金鸡湖西侧、星州街北侧的滨湖围合地块内，为两层的地下车库，共设计约1200个停车位，主要为服务轨道交通配套及周边观景交通要求，并满足苏州中心区域人防规划要求。
- 地下车库共分两层建设，两层总建筑面积约为54225.03m²，其中地上面积约为116.11m²，地下面积约为54108.92m²，车库车行出入口3个，人行出入口15个。（供稿：华嘉伟）



2014年第四季度新员工培训

2014年12月5日公司组织了第四季度新员工入职培训，参加培训的新员工有18人。公司总经理桑总出席并对公司发展和展望进行发言。副总兼总工程师韦总从技术、安全方面对新员工提出了要求和希望。公司副总兼人力资源部负责人黄总从企业架构、文化、各职能部门职责等方面对新员工做了阐述，讲解了公司各项制度与现状，员工的责任、目标与前景。在愉快的传授讲解与解答中结束了本次培训。我们希望员工与公司共努力，齐发展，互帮互助，赢得美好的明天！（供稿：张瑜）



员工体检

为体现对员工的关爱，公司工会于11月4日、11月5日组织了一年一度的员工体检活动。大家积极配合，体检过程井然有序。



浅谈工程监理的安全责任

2003年11月24日，温家宝总理签发了393号国务院令，正式公布从2004年2月1日起实施《建设工程安全生产管理条例》，其中第4条明确规定：“建设单位、勘察单位、设计单位、施工单位、工程监理单位及其他与建设工程安全生产有关的单位，必须遵守安全生产法律、法规的规定，保证建设工程安全生产，依法承担建设工程安全生产责任。”《条例》的第三章第十四条：“工程监理单位应当审查施工组织设计中的安全技术措施或者专项施工方案是否符合工程建设强制性标准。工程监理单位在实施监理过程中，发现存在安全事故隐患的，应当要求施工单位整改；情况严重的，应当要求施工单位暂时停止施工，并及时报告建设单位。施工单位拒不整改或者不停止施工的，工程监理单位应当及时向有关主管部门报告。工程监理单位应当及时按照法律、法规和工程建设强制性标准实施监理，并对建设工程安全生产承担监理责任。”这是首个界定监理单位安全责任的最为明确的法规文件。根据上述的规定，《条例》对我们的监理在施工现场的安全工作可以归纳为三个方面的要求：

一、审查有关安全技术措施或者专项施工方案

根据建市[2006]248号，监理单位应对施工组织设计中的安全技术措施或专项施工方案进行审查，未进行审查的，监理单位应承担《条例》第五十七条规定的法律责任。施工组织设计中的安全技术措施或专项施工方案未经监理单位审查签字认可，施工单位擅自施工的，监理单位应及时下达工程暂停令，并将情况及时书面报告建设单位。监理单位未及时向建设单位报告，应承担《条例》第五十七条规定的法律责任。那么监理应该对安全技术措施审查到什么程度？监理对安全技术措施进行程序性审查，审查的依据是国家的强制性标准。审查的关键是施工单位能否提供国家的强制性标准要求的相关内容和相应的规范，必要时应组织对重大安全方案的内部（或外部）论证，确保万无一失，这是落实业主安全责任的具体化。对于达不到强制性标准的，应当要求施工单位进行补充完善。如果该审查的不审查或不按规定审查，导致施工现场发生安全事故，监理工程师就要承担相应的监理责任。监理单位就要承担《条例》第五十七条规定的法律责任。如果监理工程师审查了安全技术措施，但仍然出现了安全事故，监理工程师是否应当承担相应责任？这里分两种情况：一、监理审查了施工方案中的安全技术措施但施工单位未按方案施工，根据建市[2006]248号，监理单位应及时下达工程暂停令，并将情况及时书面报告建设单位。监理单位未及时向建设单位报告，应承担《条例》第五十七条规定的法律责任。二是、施工单位按照监理审核过的方案施工出现安全事故，这属于监理失职，都是要承担相应的监理责任，责任的大小要由事故的性质及造成的直接损失大小来决定。

二、发现和及时处理安全隐患

根据建市[2006]248号，监理单位在监理巡视检查过程中，发现存在安全事故隐患的，应按照有关规定及时下达书面指令要求施工单位进行整改或停止施工。监理单位发现安全事故隐患没有及时下达书面指令要求施工单位进行整改或停止施工的，应承担《条例》第五十七条规定的法律责任。施工单位拒绝按照监理单位的要求进行整改或者停止施工的，监理单位应及时将情况向当地建设主管部门或工程项目的行业主管部门报告。监

理单位没有及时报告，应承担《条例》第五十七条规定的法律责任。在此要特别注意，监理采取措施一定要留下书面记录等有关证据资料，因为如果没有这些资料则不能证明监理在安全管理方面已有作为，只要出了安全事故，都要承担相应的监理责任。如果业主在监理合同中委托监理单位进行现场安全的监督管理，监理的安全责任就不仅仅限于《条例》第14条和第26条的规定，还应包括对施工单位是否履行《条例》第四章“施工单位的安全责任”从第20条到第37条共18个条款规定的施工单位在安全方面应做的工作的审查和监督管理。并针对以上方面可能出现的安全隐患，采取书面要求施工单位整改、下达暂停令、向主管部门报告等等处理措施。否则，就是监理失职，一旦发生安全事故，就要承担相应的监理责任。（下期续刊）（吴亚俊供稿）

案例分享

一般项目在施工裙房主体结构阶段，垂直高度不是很高，混凝土浇筑均采用汽车泵送，施工塔楼时才采用固定泵管输送，施工裙房时塔吊安装高度也不是很高，此时施工主体结构阶段且抢工塔吊垂直运输量很忙，裙房面积大，主体结构按后浇带分块施工，一块在浇筑混凝土，一块在钢筋安装连接绑扎，混凝土泵车泵管与塔吊大臂或钢丝绳注意不要发生撞擦，由于塔吊大臂上小车钢丝绳在自重作用下，会下挠一定净高，从而造成大臂撞不到，但钢丝绳会撞到现象。某项目就发生过泵车泵管与塔吊大臂小车钢丝绳挂住现象，当时塔吊正在吊运一批加工好的钢筋原材半成品，造成吊的材料悬在半空中，不能动，幸好及时发现，及时处理，未造成安全事故。



右图，乙炔瓶没有回火装置即止回阀，防火回火发生爆炸（氧气瓶不需要回火装置）



左图，乙炔瓶与氧气瓶气割作业时，其间距不符合规范要求，另外氧气瓶压力表损坏

现场急救小知识

重出血急救：

现场可备有应急小药箱，备有医用酒精、生理盐水、红汞、碘酒、纱布、绷带等。

1) 一般止血法：一般小伤口的出血，先用生理盐水（0.9% NaCl）冲洗伤口，再涂上红汞药水，然后盖上消毒纱布，用绷带较紧地包扎。

2) 压迫带止血法：严重出血时使用，适用于头、颈、四肢动脉大血管出血时的临时止血。即用手指或手掌用力压住伤口靠近部位的动脉跳动处（止血点）。只要位置找得准，这种方法能马上起到止血的作用。身体上通常的止血有8处，一般来讲上臂动脉、大腿动脉、桡骨动脉是较正常的。上臂动脉：用4个手指掐住上臂的肌肉并压向臂骨；大腿动脉：用手掌的根部压住腿中央稍微偏上点的内侧；桡骨动脉：用三个手指压在靠近大拇指根部的地方。

3) 其它止血法：有止血带止血法，加压包扎止血法和加垫屈肢止血法等多种。

代建在工程招标询价阶段成本控制要点

吴江城市应急处置指挥中心代建项目在给排水和暖通清单编制、询价过程中，代建单位认真做好标段招标界面的划分，工程量清单、材料设备询价复核工作，取得较好成效。现就代建单位在工程招标询价阶段成本控制方面的要点进行总结、分析，与大家参考分享。

一、首先要确认标段和招标界面的划分，本项目水电消防和暖通标段图纸共用，界面也有许多交叉点，如冷凝水水平管与立管，空调设备的电源交接点，设备电源箱与控制箱界面划分及相关电缆界面划分，新风与排风，冷却水在水专业图纸上，最后划分在空调系统施工。

二、工程量清单审核中容易出现的问题

确定了标段和招标界面的大前提之后，就是认真学习图纸，尽量避免清单漏项，描述不清的问题。

1.设备的控制箱，本项目界面划分是水电负责将电缆接至设备控制箱上桩头，控制箱以及控制箱至设备之间的连接电缆容易漏项，因为部分设备控制箱是设备自带且集成一体的，就不存在控制箱至设备这一段电缆的问题，但部分设备如水泵等控制箱至设备的电缆就容易漏项。同时，电气图纸一定要仔细核对，同时要与其他专业的配合；如本项目电气设计师考虑了空调机房的控制箱统一的问题，把房间排风和组合式空调机组的控制考虑在一个控制箱里面，但是回路数量考虑不足，组合式空调机组需要考虑新风、回风和排风，设计师只考虑了一个新风控制，这样就容易造成设备的重复计算或者漏项。所以清单审核的大前提是界面清楚和熟悉图纸。

2.空调设备的控制面板及控制线，因为暖通设计师一般不在图上表示控制面板，所以空调设备的控制面板和控制面板到设备的控制线及其电线管容易漏项。本项目裙楼空调采用VRV加新风的空调形式，主楼采用风机盘管加新风的空调形式；裙楼VRV控制面板属于设备自带，只计安装费用，但是内外机连接的信号线和电线管应考虑进去，或者注明设备自带；主楼风机盘管的控制面板及控制线、线管容易漏项；此部分管线因为控制面板需根据装饰及灯具开关定位，故需暂估一个费用。

3.风机盘管及空调箱软接头，及风机盘管上的Y型过滤器，这些只在施工详图中反应出来的内容编标单位容易遗漏，且因为数量较多易产生较多的漏项费用。

4.气体灭火消防炮设备的电气部分，本项目气体灭火和消防炮均在给排水图纸上，编标单位水专业只编制了水部分的清单，而遗漏了电气部分。

5.VRV送回风口，四面出风内机一般没有问题，只需

明确需自带冷凝水提升泵即可；VRV风管机图纸上一般不明确回风口尺寸，故容易漏项。

6.人防部分设备，因最近人防要求越来越高，许多以前只需战时采购的设备现在均要求平时安装到位，所以需要详细核对地方人防要求及平战转换规定，避免漏项。

三、询价

询价的基础是详细学习图纸，设备参数应搞清楚，最好直接拿到产品选型样本，核对参数是否能够满足要求，同时不能超出太多产生各种浪费包括电力。询价时也是清单补充的一个很重要的参考，比如阀门，同样规格的止回阀，一个差价可以超过1万元，如普通的双瓣弹簧止回阀，橡胶瓣止回阀，升降式静音止回阀，缓闭消声止回阀，各有优略，所以在产品询价时应充分考虑满足使用功能同时，减少费用，比如一般污水排水止回阀采用橡胶瓣止回阀比较好，张开口径较大，不容易堵塞，而高层消防栓管道，考虑到层高和噪声的影响，则可以考虑静音止回阀和缓闭消声止回阀。自动排气阀是一个容易被忽略的问题，普通的铜质排气阀使用一段时间后容易堵塞，不能正常排气甚至喷水，所以有些施工单位会在施工调试后把自动排气阀关死，因为空气无法排出，会对管路和水泵产生不利影响，所以排气阀特别是空调水系统排气阀最好采用与市政管网系统一样的铸铁排气阀，比较可靠且可以长时间运行。

空调风口也是询价时发现的问题，图纸说明中只是铝合金烤漆送风口，结合以前的施工经验及与厂家配合，决定采用喷塑风口，因为烤漆风口容易产生凝结水，影响使用效果。而回风口设计考虑到清洗问题，采用的是带滤网的回风口，但是和厂家沟通之后，厂家的VRV风管机回风口是自带滤网的，除了个别因为装修造型需拉长不便拿下清理的，绝大部分是可以使用的。

询价时另一个需要明确的是设备的配套设施，比如控制柜、开关箱、控制面板是否自带，避免清单重复，也要避免清单漏项。我项目主楼新风机询价时未明确是否带控制柜，而新风机外机包括VRV外机亦未明确带开关箱，容易产生漏项分歧，需尽量避免。

空调水处理设备也是一个容易产生歧义的地方，我项目空调软水设备有3台，一台供锅炉软化水，2台供空调软化水，设计参数只有一个流量，询价时差价很大，主要是设计未明确箱体、水泵材质、叶轮材质，如果均为不锈钢，则造价较高，跟厂家与设计沟通后明确箱体可以采用玻璃钢，水泵和叶轮则需要采用不锈钢，明确之后避免了不必要的造价增加，同时保证了工程质量。

（薛长浩 供稿）